

Foreløbig vildtudbyttestatistik for jagtsæsonen 2014/15

Notat fra DCE - Nationalt Center for Miljø og Energi

Dato: 31. august 2015

Tommy Asferg

Institut for Bioscience

Rekvirent:
Naturstyrelsen
Antal sider: 9

Faglig kommentering:
Aksel Bo Madsen & Thomas Kjær Christensen, Institut for Bioscience
Kvalitetssikring, centret:
Poul Nordemann Jensen



AARHUS
UNIVERSITET

DCE - NATIONALT CENTER FOR MILJØ OG ENERGI

Tlf.: 8715 0000
E-mail: dce@au.dk
<http://dce.au.dk>

Indhold

Indledning	3
Nyt jagttegn udstedes først efter indberetning af vildtudbytte	3
Et tigerspring for indberetningsprocenten	4
Ingen korrektion for manglende indberetninger	5
Svært at pege på sikre ændringer	7
Antallet af jagttegnslødere sætter igen ny rekord	9
Stadig flere detaljerede vildtudbytteoplysninger	9

Indledning

Dette notat er en foreløbig afrapportering af Vildtudbyttestatistikken for jagtsæsonen 2014/15. Statistikken er baseret på de indberetninger, der er indsendt til Naturstyrelsen indtil medio juni 2015.

Fra og med 2015 skal jægerne indberette deres vildtudbytte for den foregående jagtsæson, før de kan få udstedt jagttegn for den indeværende sæson. Teoretisk set kan en jæger vente helt til udgangen af jagtåret (1. april – 31. marts) med at indløse jagttegn, så derfor vil der fx kunne komme indberetninger for sæsonen 2014/15 så sent som i marts 2016. Det betyder, at den endelige statistik for sæsonen 2014/15 først vil kunne laves i begyndelsen af april 2016, og det vil derfor være hensigtsmæssigt at offentliggøre en foreløbig vildtudbyttestatistik.

Vildtudbyttestatistikken giver mange værdifulde oplysninger, især om mængden og den geografiske fordeling af det nedlagte vildt. Indberetning af vildtudbytte er obligatorisk for alle jagttegnsløsere, men derudover bidrager mange jægere frivilligt i forbindelse med vildtudbytteindberetningen med supplerende oplysninger vedrørende bl.a. køn, alder og jagttidspunkt på en stor del af det nedlagte hårvildt.

Jægerne har også mulighed for at bidrage til fremskaffelse af tilsvarende oplysninger om noget af det nedlagte fuglevildt ved fortsat at indsende vinger af ænder, gæs, blishøne, skovsneppe og dobbeltbekkasin til AU's vingeundersøgelser. Vingerne giver en vigtig viden om køns- og aldersfordelingen i udbyttet af de pågældende arter samt udbyttets tidsmæssige fordeling gennem jagtsæsonen. Disse oplysninger er en væsentlig del af datagrundlaget for AU's rådgivning i forhold til artsforvaltning, ikke mindst i forbindelse med de tilbagevendende jagttidsrevisioner.

Box 1. Vildtudbyttestatistikken er en database, der indeholder oplysninger om jægere og nedlagt vildt i Danmark. Alle jægere har pligt til at indberette det vildt, som de personligt har skudt eller fanget ved jagt og/eller regulering i den forløbne jagtsæson. Oplysningerne indsamles af Naturstyrelsen og bearbejdes af DCE - Nationalt Center for Miljø og Energi, Aarhus Universitet (AU), som også står for vedligeholdelse og drift af databasen.

Nyt jagttegn udstedes først efter indberetning af vildtudbytte

I al den tid, hvor der har været en landsdækkende Vildtudbyttestatistik, dvs. siden 1941, har jægerne været lovmæssigt forpligtede til at indberette det vildt, som de personligt har nedlagt. Indberetningsprocenten har svinget meget gennem tiden, men de seneste 10-15 år har den oftest ligget mellem 60 og 70, dvs. der har manglet indberetning fra omkring hver tredje jæger.

Der har hidtil ikke været nogen form for konsekvens ved at undlade at indberette. Det er nu blevet ændret, idet en jæger fra og med 2015 først kan forny sit jagttegn, når han/hun har indberettet vildtudbytte.

Netop denne regel har været ønsket og anbefalet af såvel Vildtforvaltningsrådet, herunder jægerens repræsentant, som Naturstyrelsen og DCE - Nationalt Center for Miljø og Energi, Aarhus Universitet. Indførelsen af sanktionen krævede en ændring i Lov om jagt og vildtforvaltning; ændringen trådte i kraft 1. januar 2015.

Et tigerspring for indberetningsprocenten

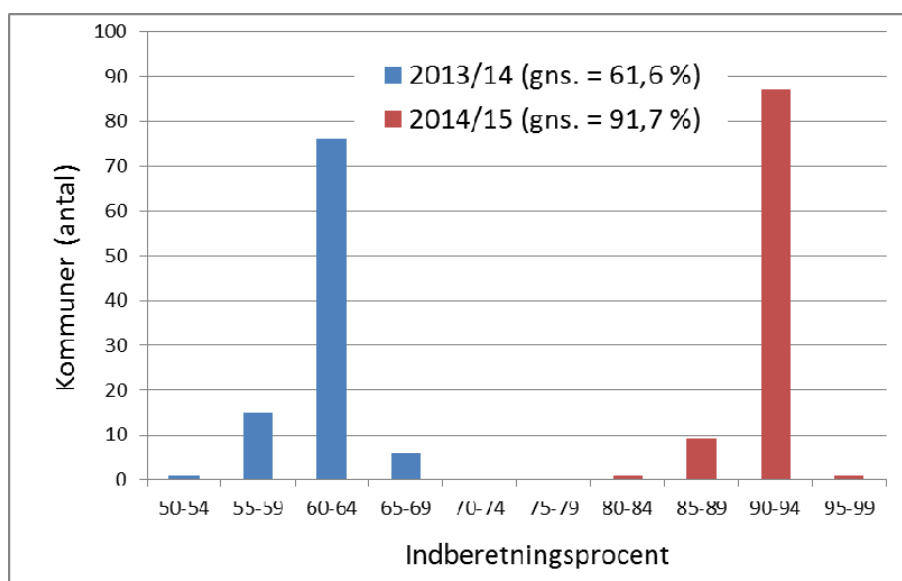
I jagtsæsonen 2014/15 var der 177.833 jagttegnslødere. Medio juni 2015 havde 162.742 indberettet vildtudbytte, svarende til 91,5 %. Det må betragtes som et tigerspring i forhold til indberetningsprocenten i sæsonen 2013/14, som var helt nede på 61,6.

Antallet af jagttegnslødere i 2014/15 var det højeste i de 75 år, hvor der har været en national vildtudbyttestatistik, og indberetningsprocenten er den højeste siden midten af 1980'erne. Det forventes endda, at indberetningsprocenten vil stige yderligere, idet nogle jægere lovligt kan vente med at indløse jagttegn – og dermed indberette vildtudbytte – indtil de skal på jagt. Det gælder jægere, som ikke har våbentilladelse, ikke ligger inde med ammunition til haglggevær eller ikke af andre årsager er forpligtet til at have et gyldigt jagttegn til hver en tid. De fleste af de resterende indberetninger forventes at komme ind i forbindelse med jagttegnsfornyelser forud for de store jagtpremieredatoer 1. september og 1. oktober.

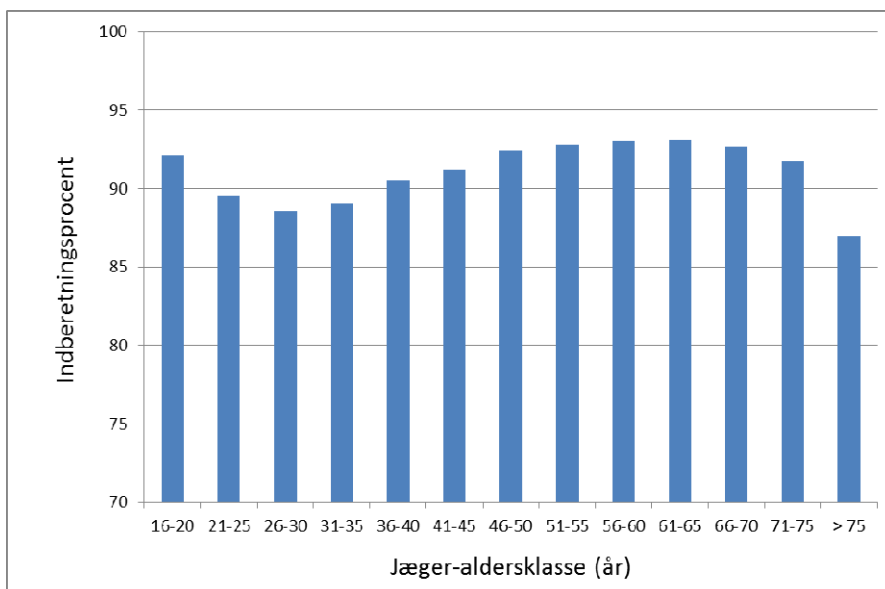
Figur 1 viser kommunernes fordeling i forhold til indberetningsprocent i henholdsvis 2013/14 og 2014/15 (indtil medio juni). I 2013/14 lå indberetningsprocenterne mellem 50 og 70 og i 2014/15 mellem 80 og 100. I hver af sæsonerne ligger de fleste kommuner ganske tæt på de respektive landsgennemsnit.

Figur 2 viser andelen af indberetninger i forhold til jægerens alder. Andelen varierer inden for et forholdsvis snævert interval fra 87 til 93 %, dvs. mindre end på kommuneplan. Det er ikke overraskende, at der mangler relativt flest indberetninger i den ældste aldersklasse, idet de fleste jægere, der vælger at holde helt op med at gå på jagt, netop befinder sig i denne aldersklasse.

Figur 1. Fordelingen af kommuner i forhold til indberetningsprocent i henholdsvis 2013/14 og 2014/15.



Figur 2. Andel af indberetninger (%) i de enkelte jægeraldersklasser i jagtsæsonen 2014/15. Bemærk af y-aksen starter ved 70 %.



De indberetninger, der er kommet ind indtil medio juni, fordeler sig med 94 % via internettet og 6 % via det traditionelle papirskema, som jægere, der er fritaget for digital selvbetjening, fortsat må bruge. Der er jægere i alle aldersklasser, der benytter sig af denne mulighed, men ikke overraskende er der færrest blandt de yngste og flest blandt de ældste (jf. Figur 2). I aldersklassen over 75 år er 42 % af indberetningerne således kommet ind via papirskema og 58 % via nettet, mens andelen af netindberetninger i aldersklassen 16-20 år var 99,9.

Ingen korrektion for manglende indberetninger

Den nye regel om "indberetning før jagttegn" og den deraf følgende høje indberetningsprocent har gjort det nødvendigt at vurdere behovet for korrektion for manglende indberetninger.

Efter indførelsen af den nye regel vil det være sådan, at jægere, der ikke indberetter vildtudbytte for en given sæson, ikke kan løse jagttegn for den følgende sæson. De jægere, der fremover ikke indberetter vildtudbytte, må derfor være jægere, som enten holder en pause eller er holdt helt op med at gå på jagt. Denne gruppe af jægere må umiddelbart forventes at have et meget lavere gennemsnitligt jagtaktivitetsniveau end de jægere, der har indberettet vildtudbytte.

Før den nye regel blev indført, manglede der i nogle sæsoner indberetning fra op mod en tredjedel af jægerne, hvoraf mange må formodes at have haft et normalt jagtaktivitetsniveau. For at have sammenlignelige vildtudbyttetotal fra år til år var det derfor nødvendigt at korrigerer for manglende indberetninger. Frem til år 2000 blev de indberettede tal korrigeret amt for amt ved en simpel korrektion, hvor det blev antaget, at jægere uden indberetning havde samme gennemsnitlige aktivitetsniveau som jægere med indberetning. Det resulterede formodentlig i en mindre overestimering af udbyttet, men det blev ikke anset for at have nogen væsentlig indflydelse på tallenes anvendelighed så længe indberetningsprocenten trods alt lå på et niveau lige under 80.

Efter årtusindeskiftet faldt indberetningsprocenten helt ned under 60 %, formentlig som følge af forskellige ændringer i indberetningsproceduren. En spørgebrevsundersøgelse dokumenterede bl.a., at andelen af jægere uden udbytte blandt jægere uden indberetning var markant højere end blandt jægere med indberetning. Det betød, at den simple korrektion ville føre til stærkt overestimerede udbyttetotal, så der blev beregnet et sæt amtsspecifikke korrektionsfaktorer, der tog hensyn til såvel det varierende udbytt niveau som den varierende andel jægere uden udbytte blandt jægere uden indberetning. Fra og med sæsonen 2006/07 har jægerne indberettet vildtudbytte på kommuneniveau, og det nødvendiggjorde beregning af et sæt kommunespecifikke korrektionsfaktorer, som har været i brug til og med 2013/14.

Hvordan skal vildtudbyttetallene korrigeres fremover, hvor indberetningsprocenten formentlig vil komme til at ligge stabilt mellem 92 og 95 %? Uden en særlig opfølgende undersøgelse har vi ingen sikker viden om andelen med udbytte og gennemsnitligt udbytt niveau for de jægere, der ikke har indberettet vildtudbytte for sæsonen 2014/15. Men vi kan få en god ide om, hvordan det forholder sig, ved at se på den gruppe af jægere, der havde jagttegn i 2013/14, men ikke i 2014/15, dvs. afgang fra jagttegnsløserne fra 2013 til 2014. I denne gruppe havde kun 12,0 % udbytte, og de nedlagde i gennemsnit 9,9 stykker vildt. De tilsvarende tal for jægere, der havde jagttegn i begge sæsoner, var henholdsvis 58,4 % med udbytte og et gennemsnitligt udbytte på 25,1 stykker vildt. Der kan således ikke være tvivl om, at det samlede jagtudbytte for de jægere, der ikke har indberettet udbytte for 2014/15, er ganske beskedent.

Det samlede, ukorrigerede vildtudbytte for sæsonen 2014/15 var 2.276.208, beregnet ud fra indberetninger modtaget ultimo juni. Tabel 1 viser, hvor mange stykker vildt, der ville blive lagt til ved brug af forskellige korrektionsmetoder.

Tabel 1. Beregning af antal stykker vildt, der ville blive lagt til det samlede, ukorrigerede vildtudbytte for jagtsæsonen 2014/15 (2.276.208) ved brug af forskellige korrektionsmetoder.

Korrektionsmetode	Antal	Procent
Uden korrektion	0	0 %
12,0 % med udbytte; 9,9 stk. vildt per jæger	18.000	0,8 %
Kommunespecifik korrektion (se teksten)	137.000	6,0 %
Simpel korrektion (se teksten)	211.000	9,3 %

En anvendelse af simpel korrektion ville give et tillæg på næsten 10 %, og en korrektion med de kommunespecifikke korrektionsfaktorer ville give ca. 6 %. En korrektion, hvor der tages højde for en lavere jagtaktivitet (12 % med udbytte og 9,9 stykker vildt per jæger) blandt jægere, der holder op med at gå på jagt, permanent eller midlertidigt, giver kun et tillæg på knap 1 %, mens ingen korrektion naturligvis ikke giver noget tillæg til det ukorrigerede.

Ud fra disse beregninger er det åbenbart, at de tidligere anvendte korrektionsmetoder vil overestimere vildtudbyttetallene væsentligt i forhold til en korrektion, der tager højde for en lavere jagtaktivitet blandt jægere, der holder op med at gå på jagt. Effekten af en sådan korrektion er dog så beskeden, at dens bidrag i mange situationer vil "drukne" i den usikkerhed, som de indberettede tal i øvrigt er behæftet med. Det er derfor besluttet, at vildtudbyttetallene indtil videre ikke vil blive korrigeret for manglende indberetninger. Behovet for korrektion vil blive taget op igen, når der foreligger data fra flere sæsoner, hvor reglen om "indberetning før jagttegn" har været gældende.

Svært at pege på sikre ændringer

Tabel 2 og 3 viser vildtudbyttet i jagtsæsonerne 2012/13 – 2014/15. Det skal bemærkes, at tallene for sæsonen 2013/14 er nedjusteret i forhold til tidligere publicerede tal. Justeringen var nødvendig på grund af en forkert korrektion for manglende indberetninger fra udenlandske jægere. Fejlen havde kun marginal betydning for de fleste vildtarter, og den har kun ramt sæsonen 2013/14. Nedjusteringen svarede til 1,3 % af det samlede udbytte.

For jagtsæsonen 2014/15 indberettede jægerne 232.000 pattedyr (Tabel 2) og 2,039 mio. fugle (Tabel 3), i alt 2,271 mio. stykker nedlagt vildt. Ifølge argumentationen i det ovenstående afsnit må disse tal betragtes som det p.t. bedste skøn over vildtudbyttet. Tallene er således ikke korrigeret for manglende indberetninger og derfor ikke helt sammenlignelige med tallene fra de foregående sæsoner. En korrektion af 2014/15-tallene på samme måde som tidligere ville gennemsnitligt have hævet afskydningstallene med ca. 6 %, men som nævnt ovenfor ville korrigerede tal efter alt at dømme være længere fra "sandheden" end helt ukorrigerede tal.

Det samlede vildtudbytte er steget fra 2013/14 til 2014/15, men på grund af omlægningerne med hensyn til indsamling og korrektion af data kan ændringerne ikke kvantificeres, og kun i enkelte tilfælde vil det være forsvarligt at kommentere ændringer i afskydningstallene på artsniveau. Overordnet kan det konstateres, at ændringerne ikke har ført til store spring i hverken udbyttens niveau eller fordeling mellem vildtarter. Det tages som en indikation på, at den hidtil anvendte korrektion har fungeret efter hensigten.

Tabel 2. Udbyttet af pattedyr i jagtsæsonerne 2012/13 – 2014/15. Tallene for 2012/13 og 2013/14 er korrigeret for manglende indberetninger, men for 2014/15 er tallene uden korrektion, se teksten. Udbyttetotal mindre end 1.000 er ikke afrundet.

Vildtart	2012/13	2013/14	2014/15
Kronvildt	9.500	9.700	9.500
Dåvildt	7.500	7.800	7.800
Sika	714	405	583
Råvildt	127.400	118.500	119.200
Muflon	179	124	129
Vildsvin	335	263	236
Hare	55.300	52.500	53.800
Vildkanin	10.400	6.800	3.000
Bisamrotte	37	13	17
Sumpbæver	3	12	2
Ræv	37.500	26.300	31.100
Mårhund	282	316	261
Vaskebjørn	21	15	30
Ilder	1.300	1.100	918
Mink	3.400	3.400	2.800
Husmår	3.400	2.800	2.700
Total, pattedyr (mio.)	0,257	0,230	0,232
Total, pattedyr og fugle (mio.)	2,342	2,101	2,271

Tabel 3. Udbyttet af fugle i jagtsæsonerne 2012/13 – 2014/15. Tallene for 2012/13 og 2013/14 er korrigeret for manglende indberetninger, men for 2014/15 er tallene uden korrektion, se teksten. Udbyttet mindre end 1.000 er ikke afrundet. Fra og med 2013/14 er alle tal baseret udelukkende på jægerens indberetninger og altså ikke som tidligere en kombination af data fra Vildtudbyttestatistikken og Vingeindsamlingen.

Vildtart	2012/13	2013/14	2014/15
Agerhøne	28.800	26.200	27.800
Fasan	710.800	637.800	716.900
Ringdue	278.500	232.200	249.200
Tyrkerdue	4.800	4.300	5.200
Gråand	486.000	445.000	483.500
Atlingand	1.100	683	314
Krikand	95.400	96.200	99.500
Spidsand	6.400	5.000	4.100
Pibeand	49.100	40.700	40.600
Skeand	3.100	2.800	2.200
Knarand	3.200	2.700	2.300
Ederfugl	40.100	43.200	43.600
Taffeland	720	653	591
Troldand	4.800	5.200	5.300
Bjergand	707	470	529
Hvinand	9.500	7.400	8.200
Havlit	1.400	1.000	1.400
Sortand	8.400	7.100	7.000
Fløjlsand	3.200	2.600	2.700
Grågås	52.300	47.400	55.700
Blisgås	3.000	2.500	3.600
Kortnæbbet gås	8.600	8.800	12.200
Canadagås	9.400	9.300	8.600
Sædgås	3.600	1.900	1.300
Nilgås	155	122	171
Blishøne	10.900	9.700	8.000
Skarv	2.100	1.900	1.900
Skovsneppe	34.000	39.000	36.100
Dobbeltbekkasin	10.700	10.500	11.800
Krage	89.200	81.200	87.000
Hussskade	33.900	26.900	29.000
Råge	90.700	70.100	83.000
Total, fugle (mio.)	2,085	1,871	2,039
Total, pattedyr og fugle (mio.)	2,342	2,101	2,271

Det samlede udbytte af hårvildt i sæsonen 2014/15 blev 232.000 (Tabel 2). Mere end halvdelen af udbyttet udgøres af rådyr (119.200, 51 %), som sammen med hare (53.800, 23 %) og ræv (31.100, 13 %) tegner sig for næsten 90 % af det samlede udbytte af pattedyr. For alle tre arter ser udbyttet ud til at være steget i forhold til den foregående sæson, relativt mest for ræv, måske op mod 20 %, hvilket sandsynligvis skal ses på baggrund af det store fald i udbyttet i 2013/14 på grund af hvalpesygen, der blev omtalt i sidste års

vildtudbyttet. Det mest markante fald i udbyttet blandt pattedyrene var halveringen af udbyttet af vildkaniner, hvilket ser ud at skulle tilskrives et totalt sammenbrud af bestanden på Endelave.

Det samlede udbytte af fjervildt i sæsonen 2014/15 blev 2,039 mio. Mere end halvdelen af udbyttet udgøres af fasan (716.900, 35 %) og gråand (483.500, 24 %). Der var en stigning i udbyttet for de fleste af de talmæssigt største arter, dels fasan og gråand, men også ringdue, grågås, krage, husskade og råge. Det bør endvidere bemærkes, at udbyttet af kortnæbbet gås steg til 12.200, hvilket formentlig er for meget i forhold til at opretholde en samlet bestand på 60.000 fugle, som det er aftalt i den internationale, adaptive forvaltningsplan for arten.

Antallet af jagttegsløsere sætter igen ny rekord

I jagtsæsonen 2014/15 var der 177.833 jagttegsløsere. Det er 890 flere end i forrige sæson, og dermed det højeste antal jagttegsløsere, der har været, siden den landsdækkende vildtudbyttestatistik blev indført i 1941.

Også andelen af kvindelige jagttegsløsere satte ny rekord, idet 10.991 kvinder løste jagttegn i 2014/15, svarende til en andel på 6,2 %.

Blandt de jægere, der indberettede vildtudbytte, havde 56,1 % nedlagt mindst ét stykke vildt. Der var dog stor forskel på mandlige og kvindelige jægere, idet 57,8 % af mændene fik udbytte med hjem, mens det kun gjaldt for 28,9 % af kvinderne. Jægere med udbytte nedlagde i gennemsnit 24,9 stykker vildt. Også her var der forskel på mænd og kvinder, idet mændene i gennemsnit nedlagde 25,4 stykker vildt og kvinderne 10,0.

Stadig flere detaljerede vildtudbytteoplysninger

Stadig flere jægere benytter sig af muligheden for at give supplerende oplysninger om noget af det vildt, de nedlægger. For jagtsæsonen 2014/15 indtastede 36.360 jægere oplysninger om køn, alder, vægt, jagtmåned m.m. på i alt 103.534 stykker vildt, heraf næsten 60.000 stykker råvildt. Disse data er efterhånden så omfattende, at de kan danne basis for detaljerede undersøgelser på kommuneplan.